



El ambiente
es de todos

Minambiente

BOLETÍN HIDROMETEOROLÓGICO DE LA MOJANA

San Marcos, Sucre 30 de mayo de 2022

Hora de la actualización: 12:00 HLC

BOLETÍN No: 595

CONTENIDO

1. CONDICIONES METEOROLÓGICAS

1.1 CONDICIONES METEOROLÓGICAS PRECEDENTES

1.2 CONDICIONES METEOROLÓGICAS ACTUALES

1.3 PRONÓSTICO METEOROLÓGICO DIARIO

2. CONDICIONES HIDROLÓGICAS

2.1 CONDICIONES HIDROLÓGICAS ANTECEDENTES

2.2 CONDICIONES HIDROLÓGICAS ACTUALES

2.2.1 SUBZONA HIDROGRÁFICA DEL RÍO SAN JORGE - CUENCA ALTA

2.2.2 SUBZONA HIDROGRÁFICA DEL RÍO SAN JORGE - CUENCA BAJA

2.2.3 SUBZONA HIDROGRÁFICA DEL RÍO NECHÍ - CUENCA BAJA

2.2.4 DIRECTOS AL BAJO CAUCA - CIÉNAGA LA RAYA ENTRE EL RÍO NECHÍ Y EL BRAZO DE LOBA

2.2.5 DIRECTOS AL CAUCA ENTRE PTO. VALDIVIA Y RÍO NECHÍ

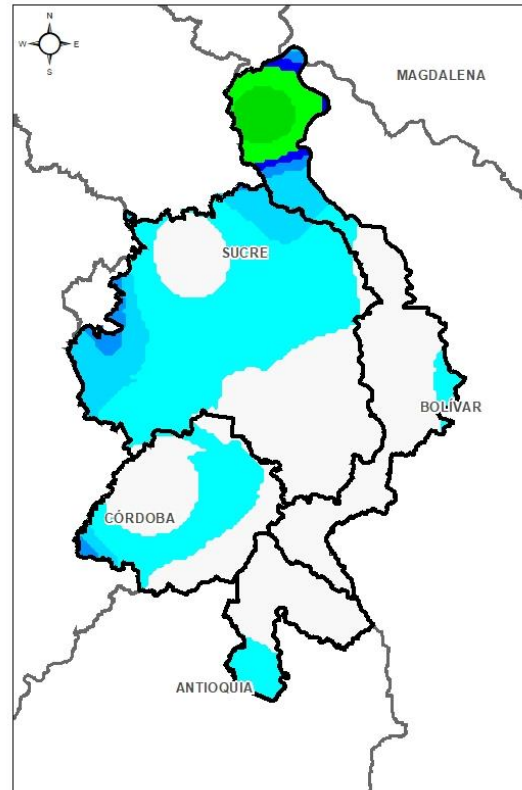
2.2.6 DIRECTOS AL BAJO MAGDALENA ENTRE EL BANCO Y EL PLATO

El Centro Regional de Pronóstico y Alertas Tempranas de la Mojana - CRPA La Mojana, busca fortalecer el sistema de alertas tempranas a través de un continuo monitoreo de las condiciones hidrometeorológicas, la generación de pronósticos meteorológicos y la difusión de alertas para la comunidad y los diferentes sectores productivos de la región.

Esta iniciativa hace parte de los proyectos "Reducción del riesgo y la vulnerabilidad frente al cambio climático en la región de La Depresión Momposina", financiado por el *Adaptation Fund* y "*Mojana, clima y vida*", financiado por el Fondo Verde del Clima, implementados por el Ministerio de Ambiente, el Fondo de Adaptación y el PNUD, en alianza con CORPOMOJANA e IDEAM.

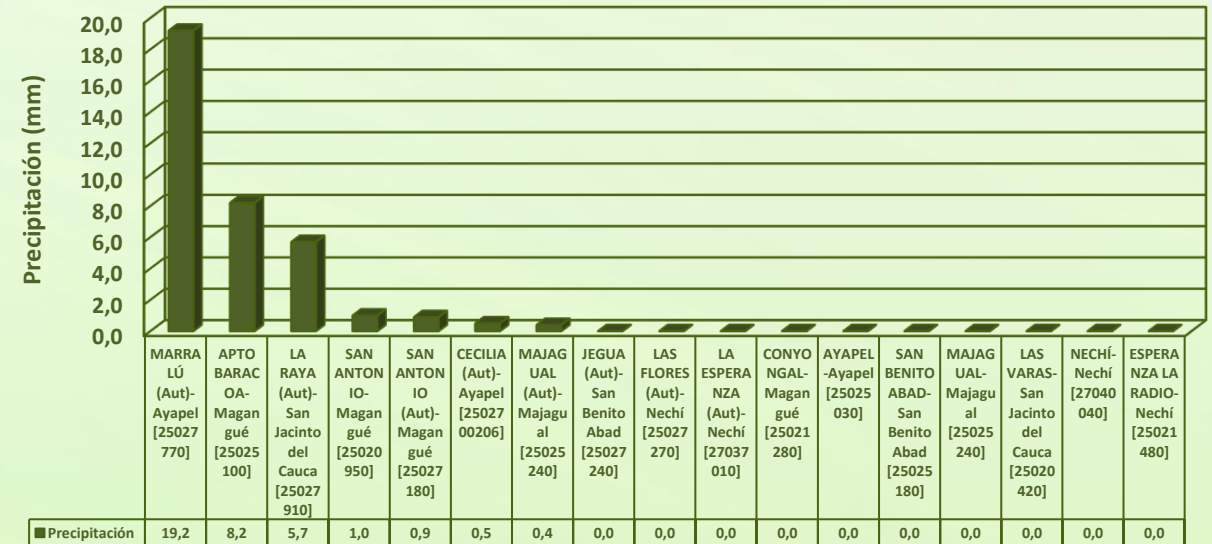


1.1 CONDICIONES METEOROLÓGICAS ANTECEDENTES



Precipitación acumulada
27/05/2022 (07:00) – 28/05/2022 (07:00).
Fuente: IDEAM

Lluvia Registrada el 27 Mayo de 2022

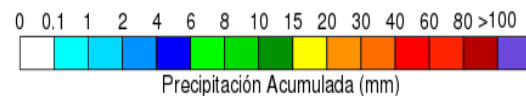
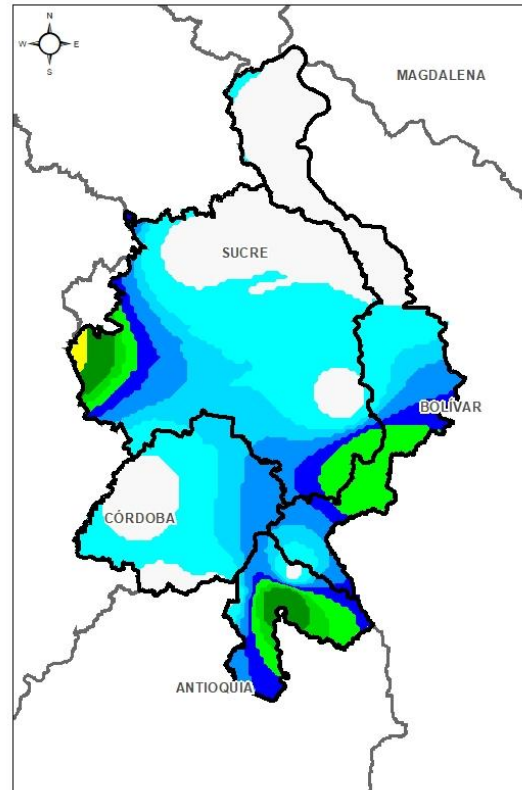


RESUMEN DE CONDICIONES DEL DÍA 27 DE MAYO

Precipitación: se presentaron pocas lluvias en la región por sectores.

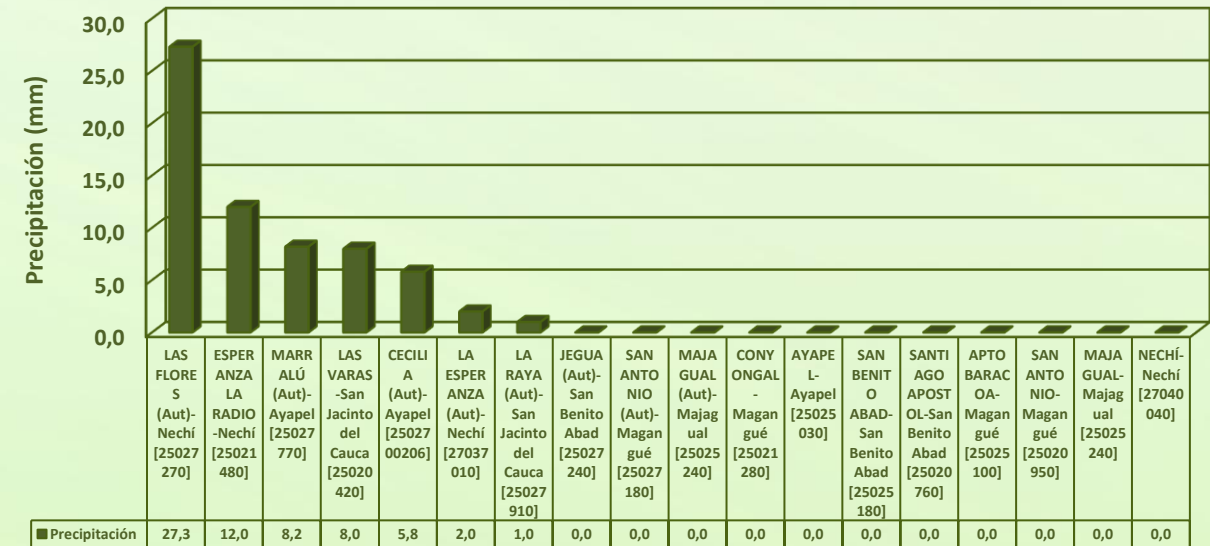
Temperatura: se registró una temperatura máxima de 33,2°C el día 27 de mayo a las 15:00 horas en el municipio de Ayapel, y una mínima de 23,2°C en la madrugada del 28 de mayo en el municipio de San Benito Abad.

1.1 CONDICIONES METEOROLÓGICAS ANTECEDENTES



Precipitación acumulada
28/05/2022 (07:00) – 29/05/2022 (07:00).
Fuente: IDEAM

Lluvia Registrada el 28 Mayo de 2022

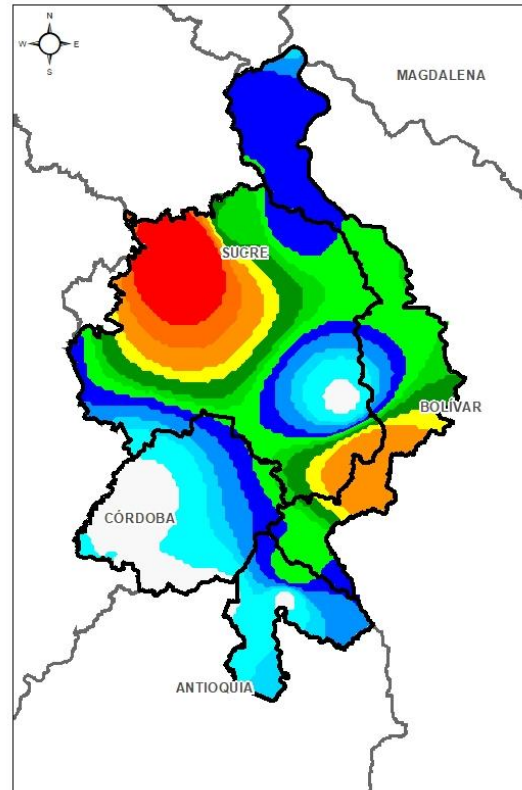


RESUMEN DE CONDICIONES DEL DÍA 28 DE MAYO

Precipitación: lluvias en amplios sectores de La Mojana, las mas fuertes en el borde occidental y sur de La Mojana.

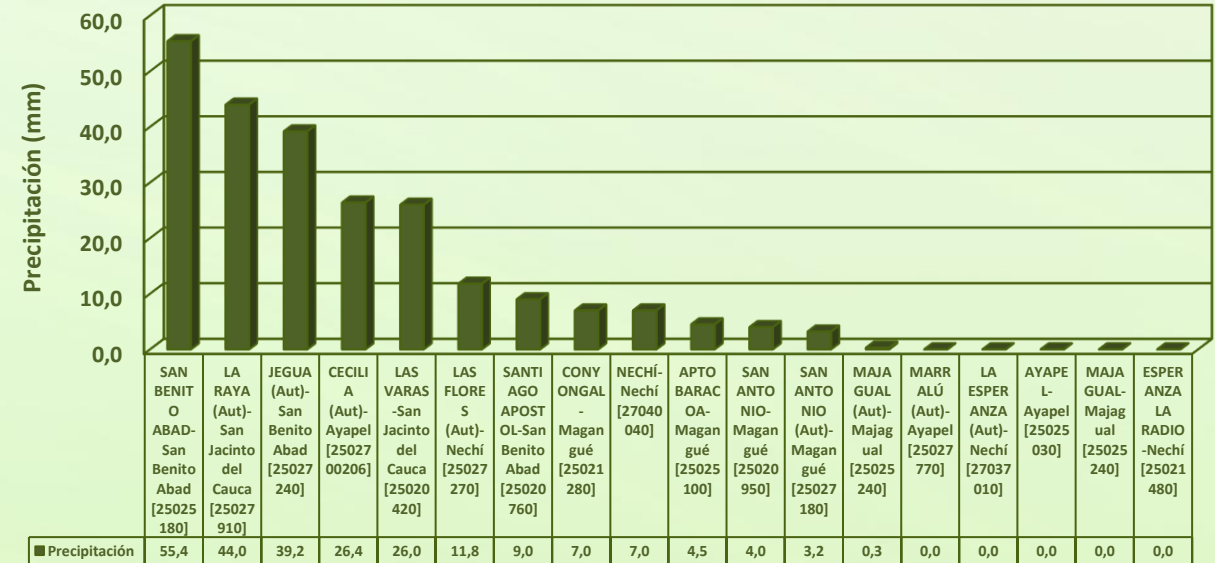
Temperatura: se registró una temperatura máxima de 33,2°C el día 28 de mayo a las 15:00 horas en el municipio de Ayapel, y una mínima de 23,2°C en la madrugada del 29 de mayo en el municipio de San Benito Abad.

1.1 CONDICIONES METEOROLÓGICAS ANTECEDENTES



Precipitación acumulada
29/05/2022 (07:00) – 30/05/2022 (07:00).
Fuente: IDEAM

Lluvia Registrada el 29 Mayo de 2022



RESUMEN DE CONDICIONES DEL DÍA 29 DE MAYO

Precipitación: se dieron lluvias en amplios sectores de la región mojanera, algunas acompañadas de descargas eléctricas.

Temperatura: se registró una temperatura máxima de 34,6°C el día 29 de mayo a las 15:00 horas en el municipio de Ayapel, y una mínima de 24,8°C en la madrugada del 30 de mayo.

1.2 CONDICIONES METEOROLÓGICAS ACTUALES

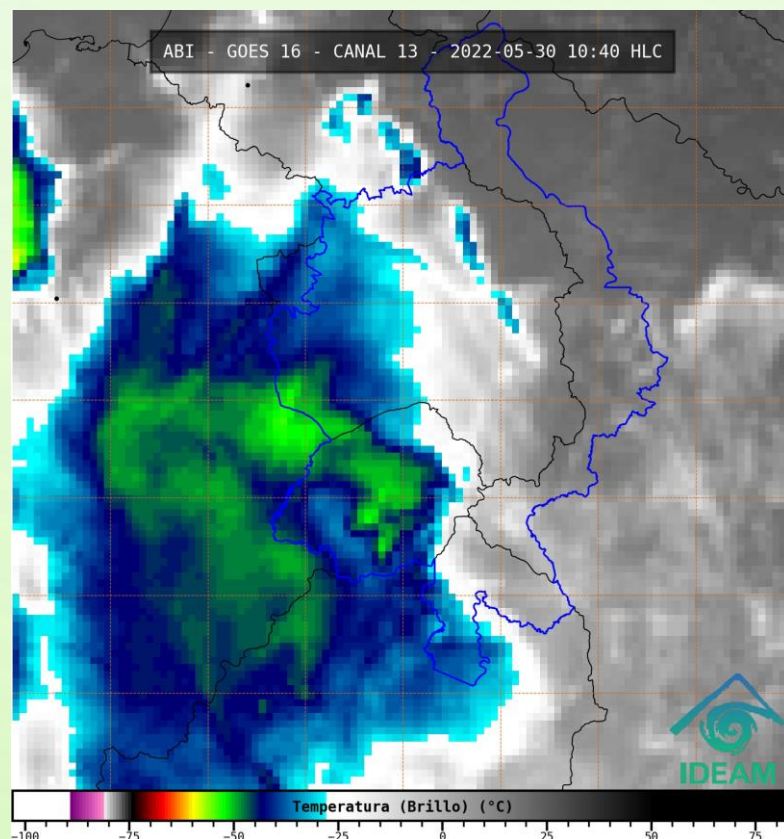


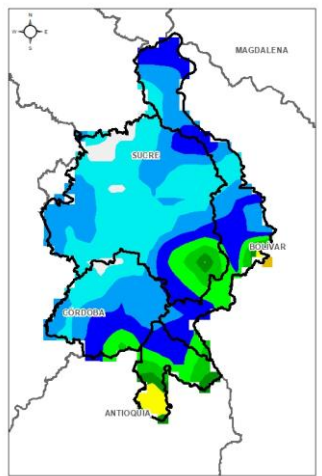
Imagen de satélite IR 10:40 HLC
Fuente: IDEAM



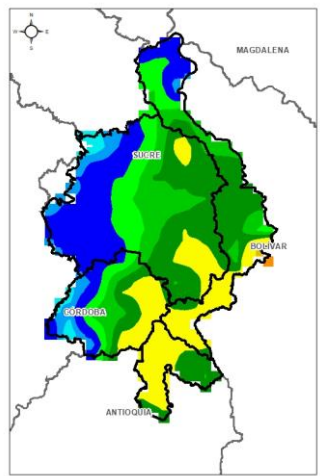
Imagen de satélite visible 10:40 HLC
Fuente: CIRA-RAMMB

En las últimas horas se ha mantenido el cielo parcialmente nublado y sin lluvias.

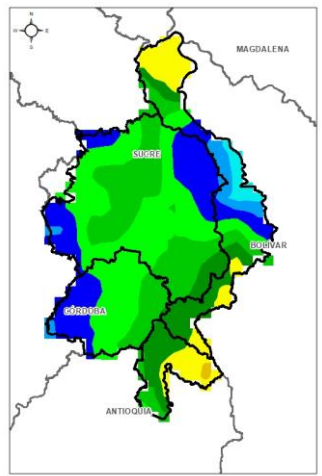
1.3 PRONÓSTICO METEOROLÓGICO



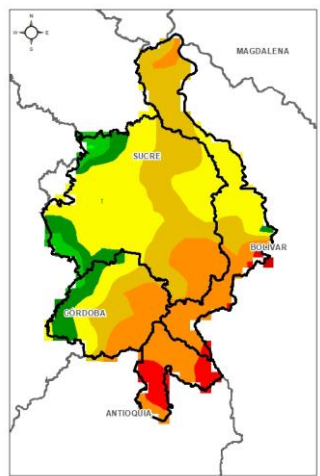
TARDE DEL 30 DE MAYO



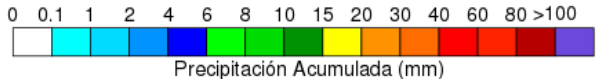
NOCHE DEL 30 DE MAYO



MADRUGADA DEL 31 DE MAYO



ACUMULADO DEL 30 AL 31 DE MAYO



Día	Jornada	Temperatura Máxima	Nubosidad	Tipo de Precipitación	Probabilidad de lluvia(%)
LUNES 30 DE MAYO	Tarde	33°C	Parcialmente nublado	Lluvias dispersas	50%
	Noche	25°C	Nublado	Lluvias aisladas	75%



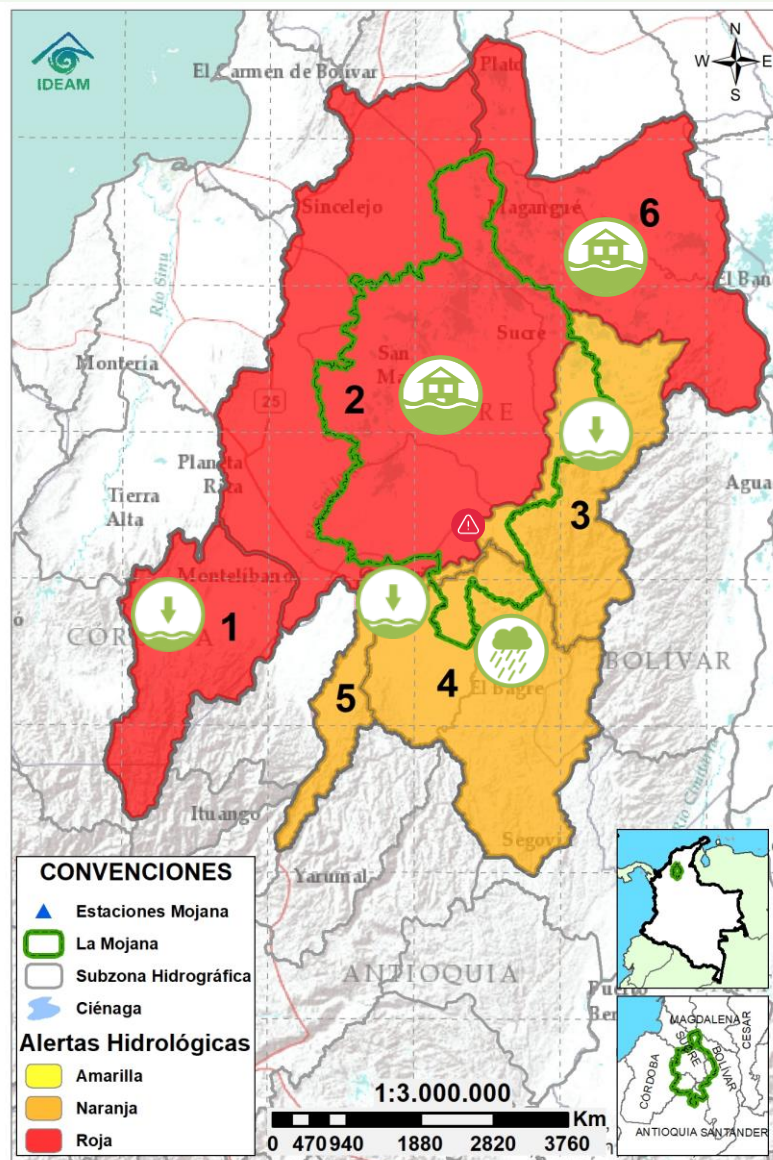
Pronóstico de temperaturas medias para los próximos 02 días

PRONÓSTICO PARA EL LUNES 30 DE MAYO

Precipitación: tendremos durante gran parte de la tarde cielo parcialmente nublado con posibilidad de lluvias al final de la misma en sectores de los municipios de Nechí, San Marcos, Ayapel, Guaranda y San Jacinto del Cauca; luego, en horas de la noche y madrugada, se tiene posibilidad lluvias aisladas en amplios sectores de la región mojanera.

Temperatura: las temperaturas máximas oscilarán entre los 32°C y 33°C y las mínimas entre los 23°C y 25°C. Las sensaciones térmicas máximas estimadas oscilarán entre los 33°C y 36°C.

2.1 CONDICIONES HIDROLÓGICAS ANTECEDENTES



Condiciones hidrológicas antecedentes para el 29/05/2022

CONVENCIONES DE TERMINOS HIDROLÓGICOS

	Lluvias	Lluvias antecedentes intensas o continuas y/o pronóstico de las mismas, las cuales pueden generar crecientes súbitas en los ríos principales y sus afluentes.
	Descenso	Condición de disminución de niveles.
	Ascenso	Condición de aumento de niveles.
	Creciente súbita	Fenómeno natural que se presenta en los ríos de montaña como consecuencia de la ocurrencia de lluvias intensas o torrenciales en zonas de alta pendiente del cauce principal y sus afluentes.
	Tránsito de creciente	Es el desplazamiento de una onda de creciente de aguas arriba hacia aguas abajo de la corriente.
	Creciente por desembalse	Proceso de tránsito del flujo de agua por descarga controlada desde un embalse.
	Inundación	Aumento en los niveles y/o caudales de los cuerpos de agua que superan la capacidad máxima de transporte o modificación de la sección transversal que la reduce, ocasionando el desbordamiento e inundación de sus zonas aledañas.
	Niveles estables	No se presentan fluctuaciones considerables de nivel del cuerpo de agua.



Alerta ROJA

PARA TOMAR ACCIÓN Advierte a los sistemas de prevención y atención de desastres sobre la amenaza que puede ocasionar un fenómeno con efectos adversos sobre la población, el cual requiere la atención inmediata por parte de la población y de los cuerpos de atención y socorro. Se emite una alerta sólo cuando la identificación de un evento extraordinario indique la probabilidad de amenaza inminente y cuando la gravedad del fenómeno implique la movilización de personas y equipos, interrumpiendo el normal desarrollo de sus actividades cotidianas.



Alerta NARANJA

PARA PREPARARSE Indica la presencia de un fenómeno. No implica amenaza inmediata y como tanto es catalogado como un mensaje para informarse y prepararse. El aviso implica vigilancia continua ya que las condiciones son propicias para el desarrollo de un fenómeno, sin que se requiera permanecer alerta.

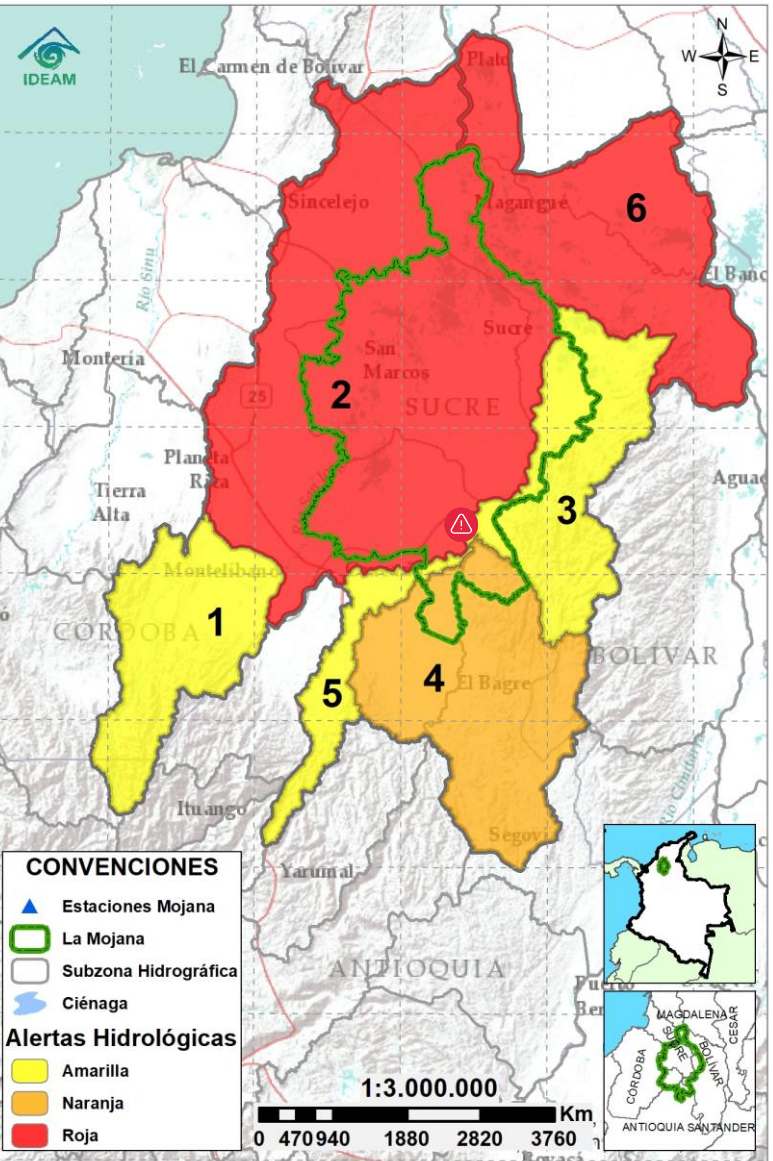


Alerta AMARILLA

PARA INFORMARSE Es un mensaje oficial por el cual se difunde información. Por lo regular se refiere a eventos observados, registrados o reportados y puede contener algunos elementos de pronóstico a manera de orientación. Por sus características pretéritas y futuras difiere del aviso y de la alerta, y por lo general no está encaminado a alertar sino a informar.

SIN ALERTA La información que se suministra se encuentra fuera de los umbrales de alerta.

2.2 CONDICIONES HIDROLÓGICAS ACTUALES

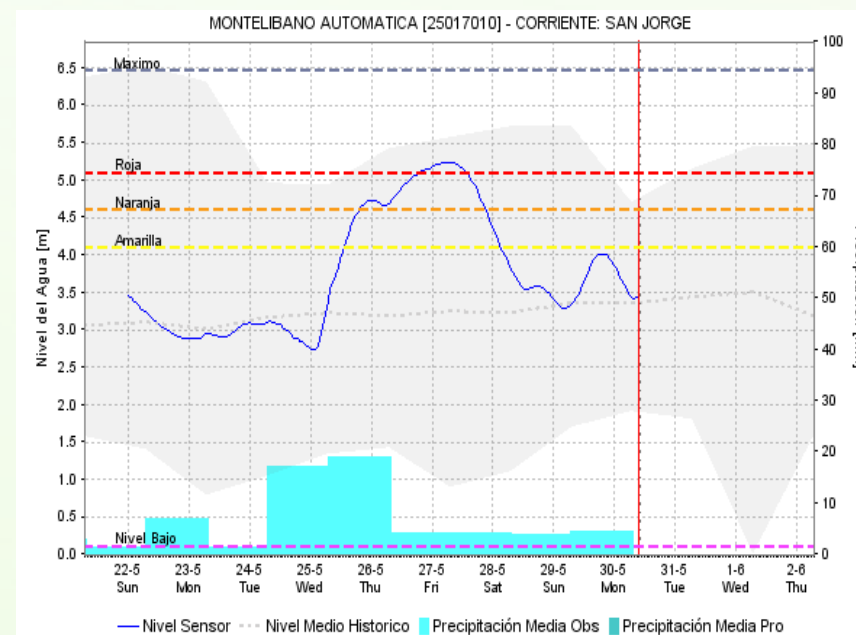
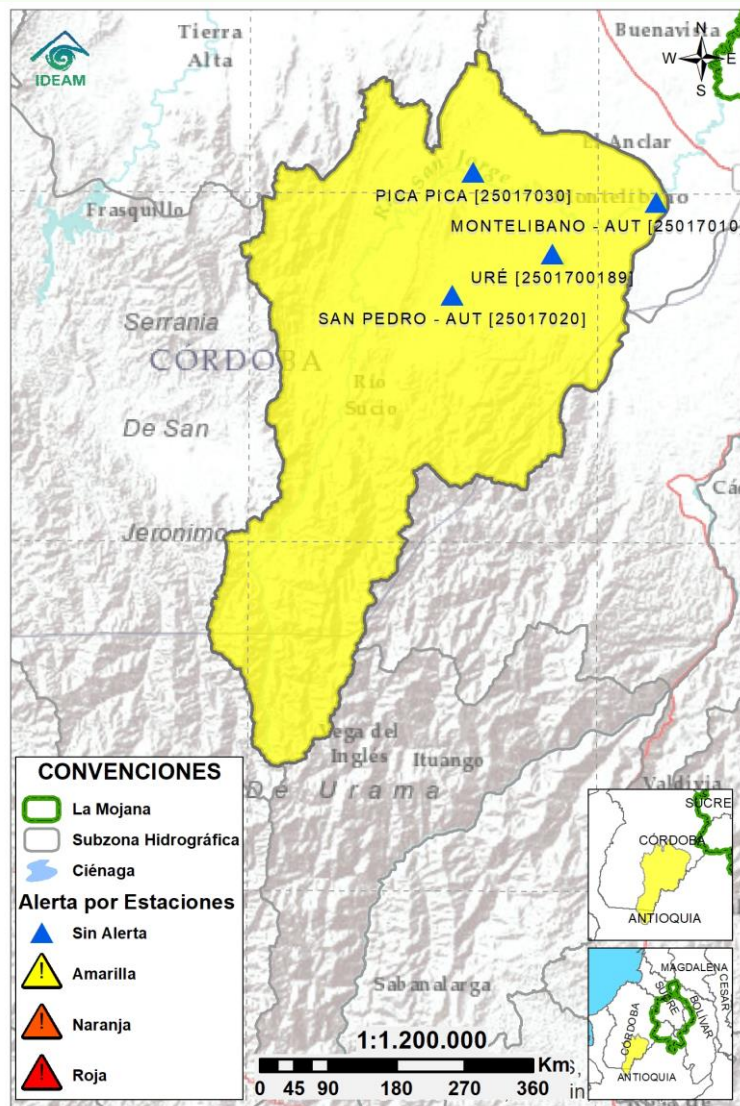


Descripción condiciones hidrológicas: se mantiene alerta roja en el Bajo San Jorge y Bajo Cauca ante el predominio de niveles altos y la persistencia de inundaciones. Para el día de hoy se prevé el descenso ligero del río San Jorge en su recorrido por Ayapel; así mismo, se espera un descenso en el sistema de caños con conexión al río Cauca, esto debido a que el Bajo Cauca continúa bajando, alcanzando condiciones normales. Tanto el Alto San Jorge en su recorrido por Montelíbano como el Bajo Nechí en su recorrido por Nechí se mantienen en descenso; sin embargo, no se descarta la probabilidad de incrementos en sus aportantes, condición similar se prevé para los aportantes del río Cauca entre Valdivia y Pinillos.

Alerta	Zona Hidrográfica		Subzona o Cuenca Hidrográfica	Condición predominante	Descripción de la alerta hidrológica
	1	Bajo Magdalena-Cauca - San Jorge	Alto San Jorge	Niveles en descenso	Descenso del río San Jorge en su recorrido por Montelíbano. No se descartan nuevos incrementos a partir de la noche.
	2	Bajo Magdalena-Cauca - San Jorge	Bajo San Jorge	Inundación	Descenso del río en el tramo La Apartada-Ayapel. Persistencia de altos niveles e inundaciones en los municipios de Ayapel, San Marcos, San Benito Abad, Sucre, Majagual y Magangué. Se mantiene el ingreso del río Cauca a través de Cara de Gato (San Jacinto del Cauca).
	3	Bajo Magdalena-Cauca - San Jorge	Directos al Bajo Cauca-ciénaga La Raya entre el río Nechí y Brazo de Loba	Niveles en descenso	Descenso del río Cauca en el tramo Nechí-Pinillos. Se mantiene el transvase de caudal en el sector Cara de Gato, niveles altos en el tramo norte de Achí-Pinillos y probabilidad de crecientes en sus aportantes, especialmente en el río Caribona.
	4	Nechí	Bajo Nechí y Directos al Bajo Nechí	Lluvias	Descenso del Bajo Nechí, pero con probabilidad de nuevos incrementos con atención a sus aportantes en el municipio de El Bagre.
	5	Cauca	Directos al Cauca entre Pto. Valdivia y río Nechí	Niveles estables	Predominio de niveles estables en el río Cauca en el tramo Valdivia-Nechí. A lo largo del día se prevén ligeras fluctuaciones.
	6	Bajo Magdalena	Directos Bajo Magdalena entre El Banco y Plato	Inundación	Predominio de altos niveles en condición estable en el Bajo Magdalena, Brazo de Loba y Brazo de Mompós. Inundaciones en el municipio de El Banco.

Nota 1: Las alertas hidrológicas pueden ser corregidas y/o actualizadas en el futuro. No representa una certificación oficial del IDEAM.
Nota 2: Es probable que los eventos hidrológicos reportados en las alertas emitidas no se estén presentando sobre los ríos principales sino sobre sus afluentes.
Nota 3: El IDEAM recomienda a la población ribereña estar muy atenta al comportamiento de los niveles de los ríos y atender las recomendaciones que la Unidad Nacional de Gestión del Riesgo de Desastres (UNGRD) emita para la implementación de medidas de contingencia ante posibles afectaciones por desbordamientos e inundaciones.

2.2.1 SUBZONA HIDROGRÁFICA DEL RÍO SAN JORGE CUENCA ALTA



Subzona
hidrográfica

Alerta

Descripción

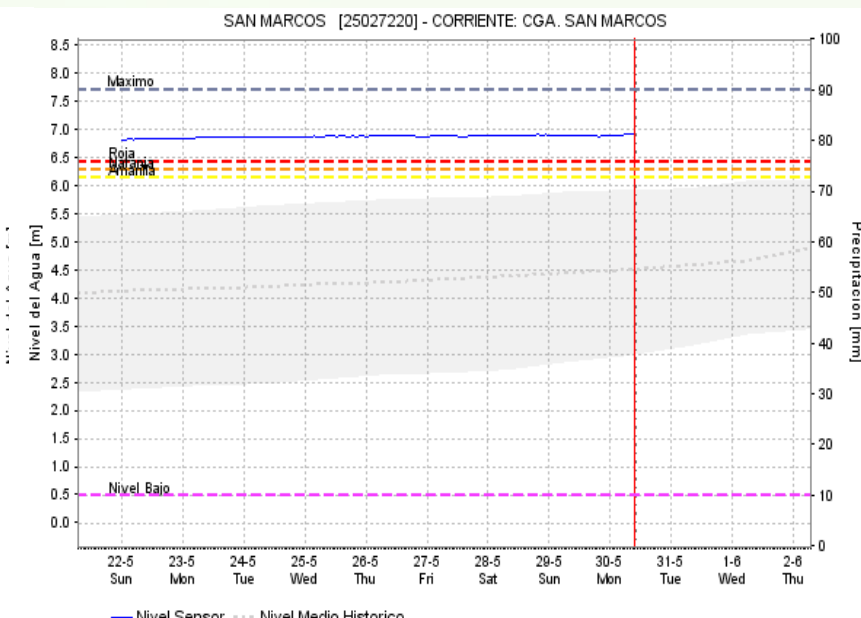
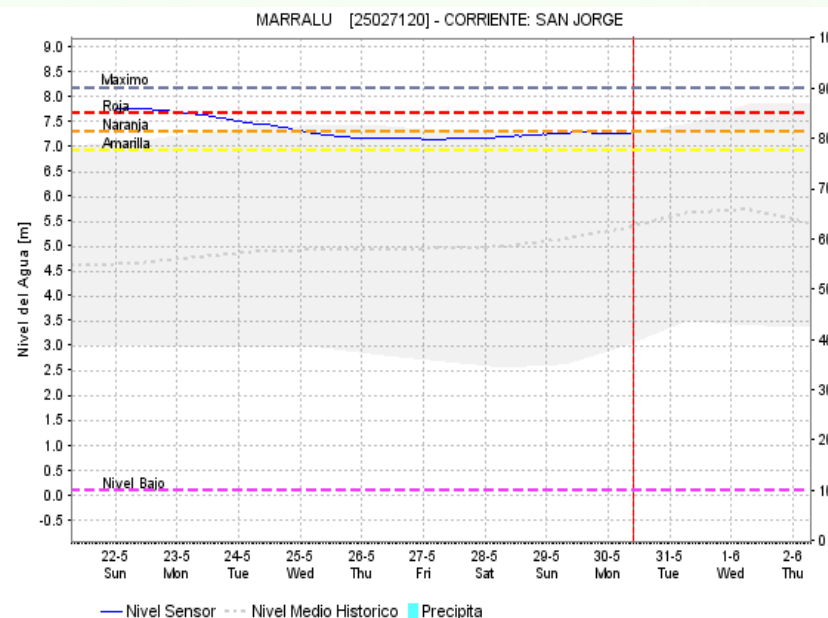
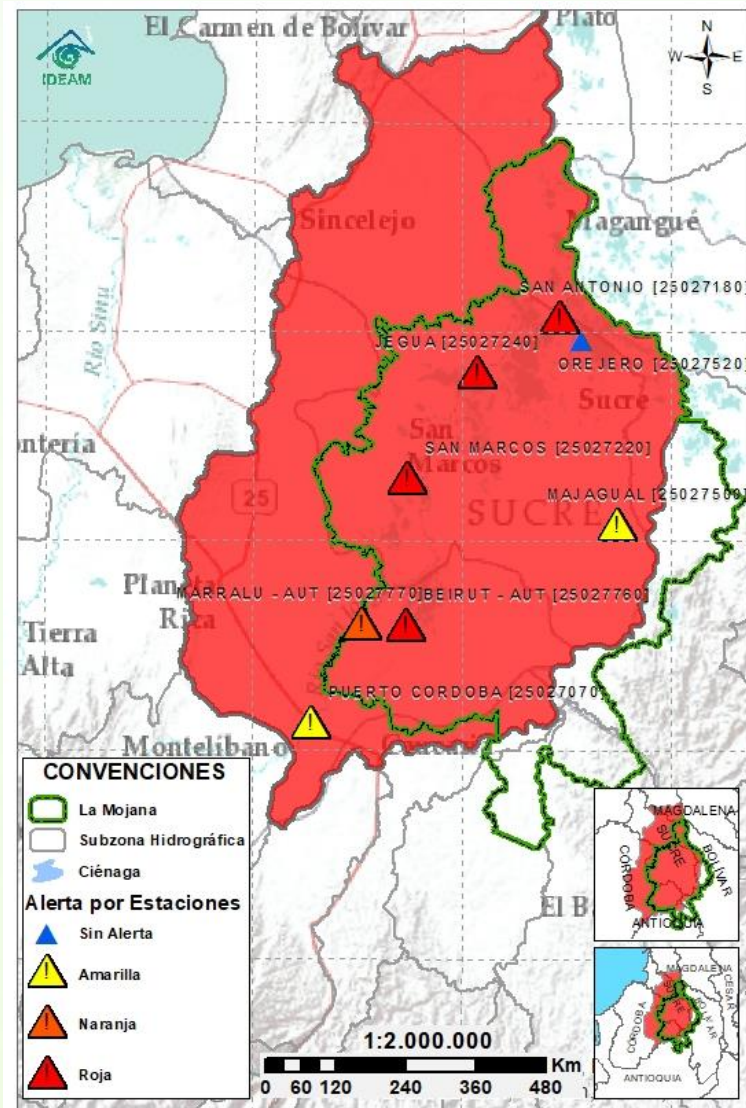
Cuenca alta
del río San
Jorge



Descenso del río San Jorge en su recorrido por Montelíbano. No se descartan nuevos incrementos a partir de la noche, con especial atención a sus aportantes: los ríos San Pedro y Uré.

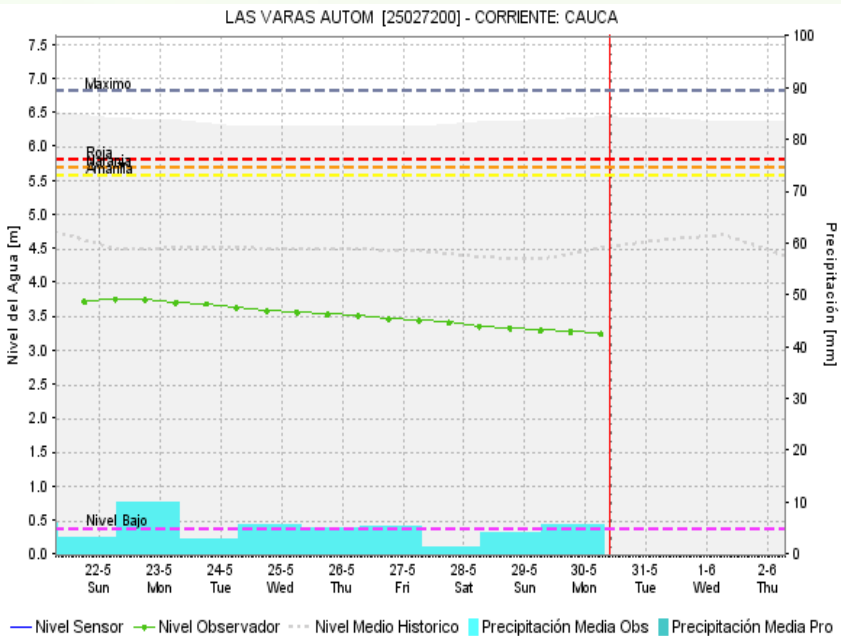
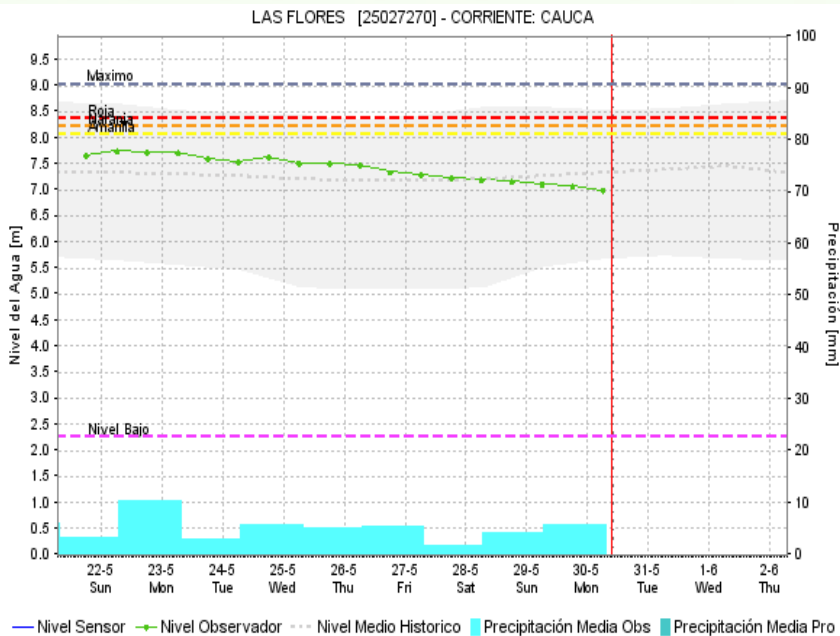
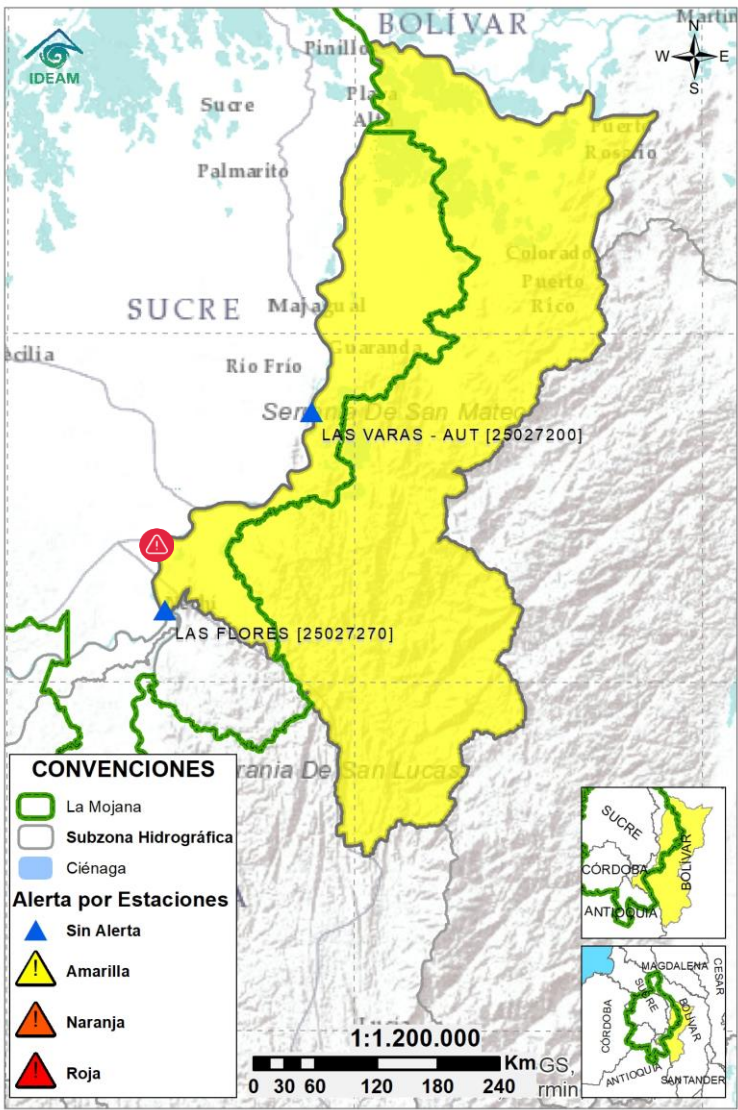
Nota (26/05/2022): Afectaciones por creciente del río San Jorge en el corregimiento de Juan José (Puerto Libertador) y en la vereda Las Arañas del corregimiento de Pica Pica (Montelíbano).

2.2.2 SUBZONA HIDROGRÁFICA DEL RÍO SAN JORGE CUENCA BAJA



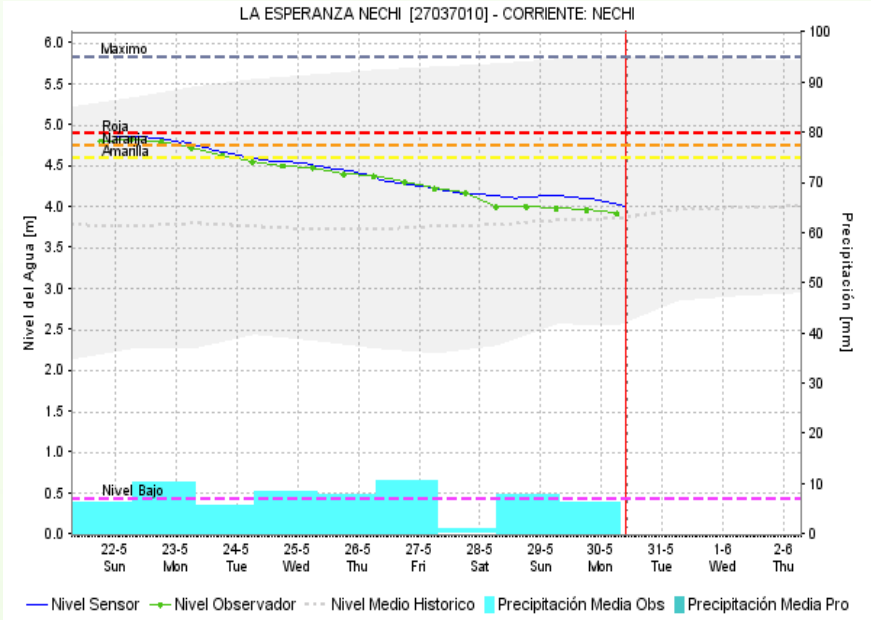
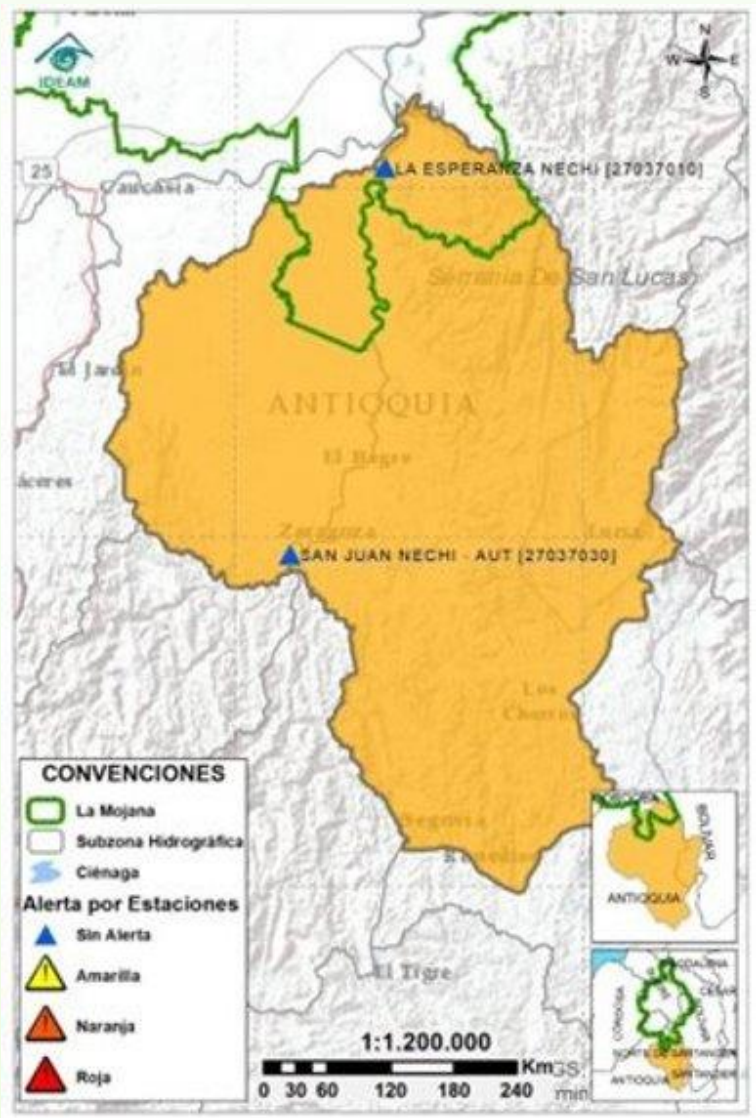
Subzona hidrográfica	Alerta	Descripción
Cuenca baja del río San Jorge		Descenso del río San Jorge (tramo La Apartada-Ayapel), y en el sistema de caños asociados al ingreso del río Cauca.. Se destaca la persistencia de inundaciones, debido a: <i>i)</i> ingreso del Cauca por el sector Cara de Gato, drenando hacia los caños Gil, Rabón, San Matías y Viloría en los municipios de San Jacinto del Cauca (Bolívar), Ayapel (Córdoba), Guaranda y San Benito Abad (Sucre), <i>ii)</i> muy altos niveles en el río San Jorge (San Marcos- Magangué), así como en caños Mojana y Pancegüita (Sucre) y sistema de ciénagas asociado y <i>iii)</i> efecto de remanso del Brazo de Loba en la desembocadura del río Cauca generando incremento del río y del sistema de ciénagas asociado.

2.2.3 DIRECTOS AL BAJO CAUCA - CIÉNAGA LA RAYA ENTRE EL RÍO NECHÍ Y EL BRAZO DE LOBA



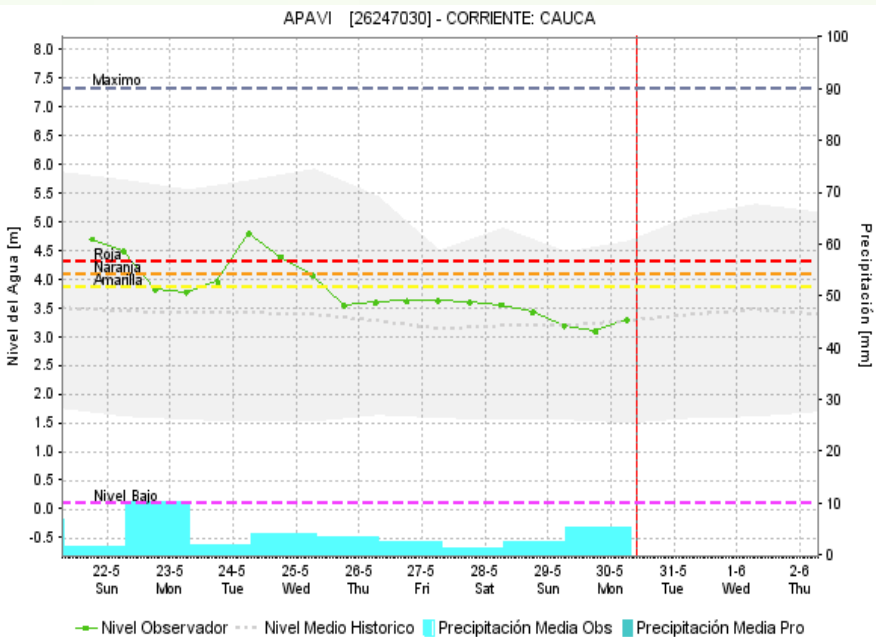
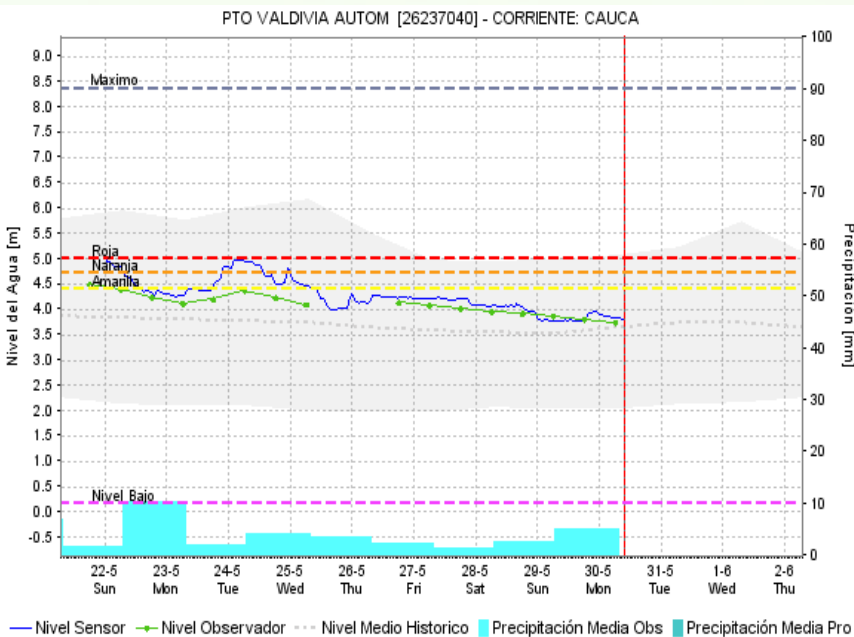
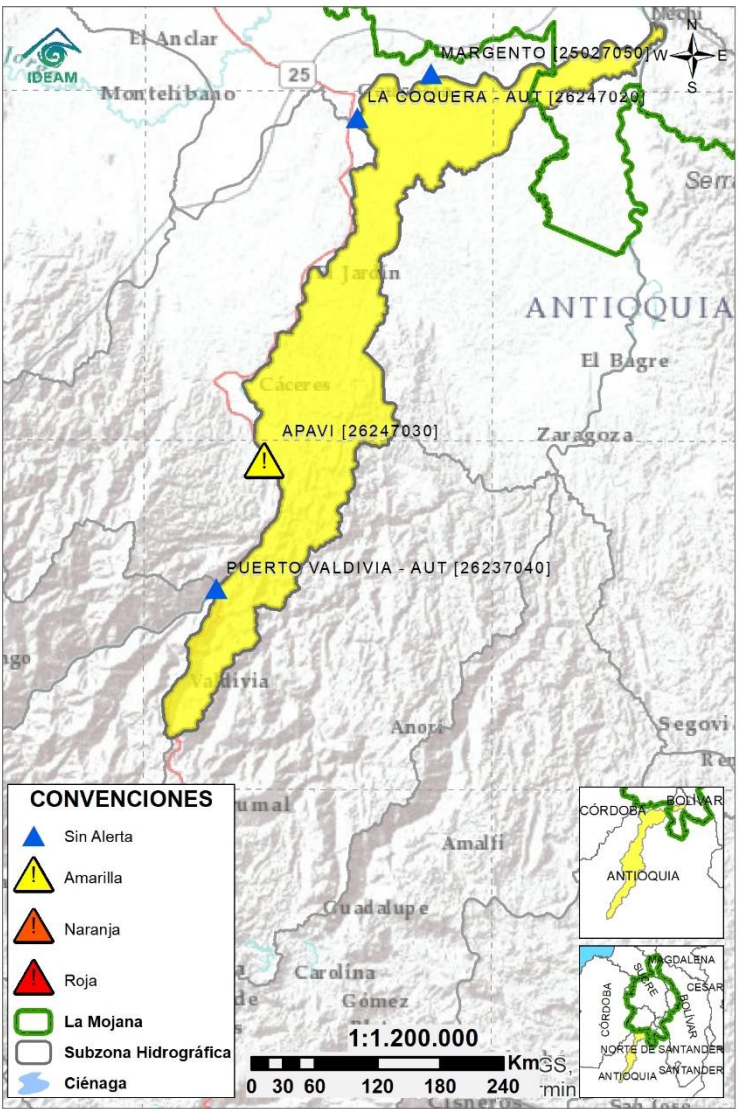
Subzona hidrográfica	Alerta	Descripción
Directos al bajo Cauca- Ciénaga La Raya entre el río Nechí y Brazo de Loba	Sin alerta	Descenso del río Cauca en el tramo Nechí-Pinillos. Persistencia de altos niveles en el tramo norte de Achí-Pinillos.
		Probabilidad de incrementos súbitos en los aportantes al río Cauca en la zona, con especial atención a la cuenca del río Caribona (municipio de Montecristo).
Sector Cara de Gato		Alerta roja puntual sobre el Bajo Cauca en el sector Cara de Gato (San Jacinto del Cauca-Bolívar), por persistencia del transvase de caudal hacia el Bajo San Jorge.
		Nota (27/08/2021): rompimiento del dique marginal del río Cauca en el sector Cara de Gato, generando ingreso de agua hacia el Bajo San Jorge. Emergencia activa hasta la fecha.


2.2.4 SUBZONA HIDROGRÁFICA DEL RÍO NECHÍ CUENCA BAJA



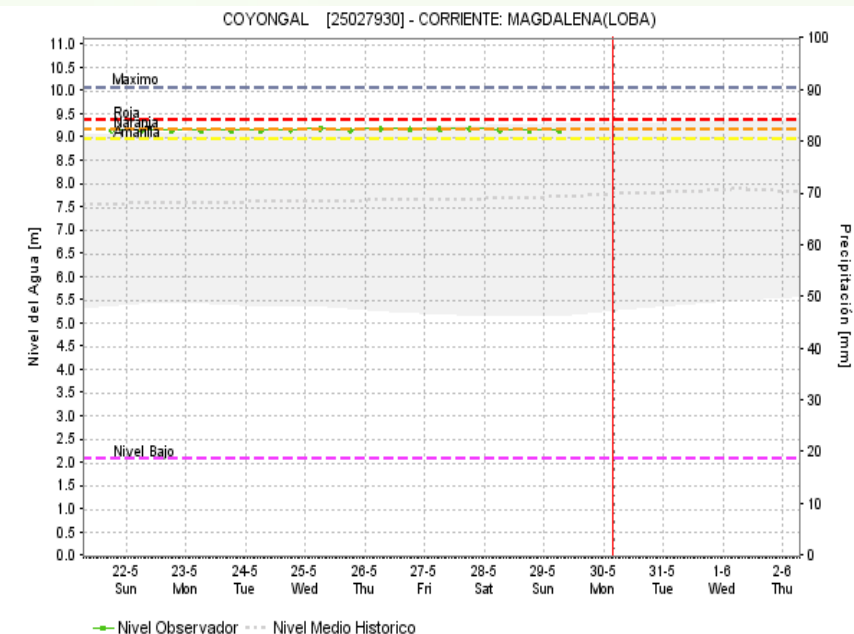
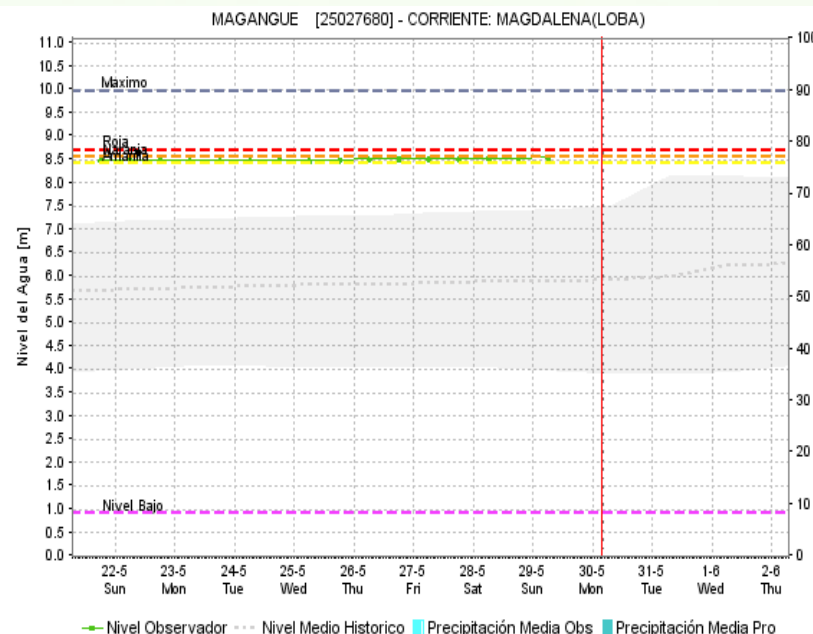
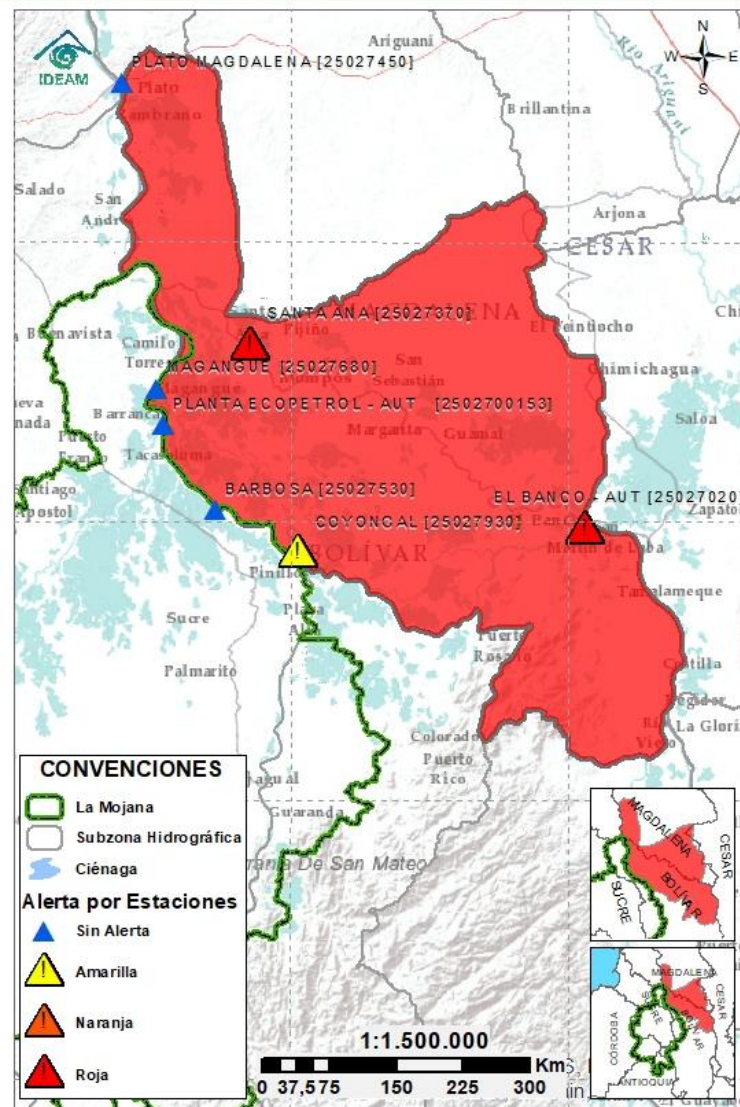
Subzona hidrográfica	Alerta	Descripción
Cuenca baja del río Nechí		Descenso del Bajo Nechí a la altura del casco urbano del municipio de Nechí, no se descartan nuevos incrementos a lo largo del día con especial atención en sus aportantes en los municipios de Cáceres, Caucasia, Zaragoza y El Bague.

2.2.5 DIRECTOS AL CAUCA ENTRE PTO. VALDIVIA Y RÍO NECHÍ



Subzona hidrográfica	Alerta	Descripción
Río Cauca entre Valdivia y Nechí	Sin alerta	Predominio de niveles estables en el río Cauca en el tramo Valdivia-Nechí, a lo largo del día se prevén ligeras fluctuaciones.
Directos al Cauca entre Pto. Valdivia y río Nechí		Probabilidad de incrementos en los aportantes al río Cauca en la zona.

2.2.6 DIRECTOS AL BAJO MAGDALENA ENTRE EL BANCO Y EL PLATO



Subzona
hidrográfica

Alerta

Descripción

Directos Bajo
Magdalena
entre el Banco
y el Plato



Niveles altos en el río Magdalena a la altura del Banco (zona con inundaciones), así como en el Brazo de Loba (El Banco San Martín de Loba, Hatillo de Loba, Barranco de Loba y Pinillos), y en el Brazo de Mompós (municipios de Guamal, San Sebastián de Buenavista, Mompós, San Zenón, Talaigua Nuevo, Santa Ana y Santa Bárbara de Pinto). Para el fin de semana, se prevé que se mantengan las condiciones hidrológicas descritas. Especial atención en los municipios de El Banco y Santa Ana.

Nota (03/05/2022): inundación por desbordamiento del río Magdalena en el municipio de El Banco.



Estaciones Meteorológicas Automáticas y Convencionales en la región de La Mojana

Leyenda	Estación	Municipio	Departamento	Tipo	Código
B1	Aeropuerto Baracoa	Magangué	Bolívar	Convencional	25025100
B2	Planta Ecopetrol	Magangué	Bolívar	Automática	250270153
B3	Las Varas	San Jacinto del Cauca	Bolívar	Convencional	25027200
C1	Ayapel	Ayapel	Córdoba	Convencional	25025030
C2	Caño Barro	Ayapel	Córdoba	Automática	13027040
C3	Marralú	Ayapel	Córdoba	Automática	25027770
S1	Majagual	Majagual	Sucre	Convencional	25020340
S2	San Benito Abad	San Benito Abad	Sucre	Convencional	25025180
S3	Santiago Apóstol	San Benito Abad	Sucre	Convencional	25020760
S4	San Marcos	San Marcos	Sucre	Automática	25025340
S5	San Luis	Sucre	Sucre	Convencional	25021370

Horarios de monitoreo y pronóstico de las condiciones meteorológicas





El ambiente
es de todos

Minambiente

EQUIPO DE TRABAJO CRPA LA MOJANA

Elaborado por:

RAFAEL MUNDARAY, Meteorólogo

NATALIA MUÑOZ, Hidróloga

Con la colaboración de:

MAYERLIN SANDOVAL ORTEGA, Comunicadora

www.corpomojana.gov.co

Correo Electrónico:

corpomojana@corpomojana.gov.co

Cra. 21 # 21 A – 44 San Marcos - Sucre

Teléfono: (+575) 295 5347

YOLANDA GONZALEZ HERNÁNDEZ,

Directora General IDEAM.

MARTHA CECILIA CADENA,

Jefe Oficina del Servicio de Pronósticos y Alertas

www.ideam.gov.co

Correos electrónicos:

servicio@ideam.gov.co,

alertas@ideam.gov.co

Calle 25 d # 96b - 70, piso 3. Bogotá, D.C.

Teléfono: 307 5625 ext. 1334 - 1336.

LILIANA QUIROZ, Directora General de la Corporación para el Desarrollo Sostenible de La Mojana y el San Jorge-CORPOMOJANA.

RAQUEL GARAVITO, Gerente del Fondo Adaptación

JIMENA PUYANA, Gerente Nacional de Desarrollo Sostenible del PNUD

